

Smlouva o právu provést stavbu

uzavřená ve smyslu ustanovení §15a zákona č. 254/2001 Sb. v platném znění a § 104 zákona č. 183/2006 Sb., o územním plánování a řádu (stavební zákon), ve znění pozdějších předpisů

CEE Logistics a.s.

se sídlem: Doubravice 106, 533 53 Pardubice

jednající:

IČ: 24135291

DIČ: CZ24135291

zapsána v obchodním rejstříku vedeném Krajským soudem v Hradci Králové, oddíl B, vložka 3413

dále jen „**spoluvlastník**“

a

Povodí Labe, státní podnik

se sídlem: Víta Nejedlého 951, 500 03 Hradec Králové – Slezské Předměstí

zastoupený: Ing. Milanem Kvapilem, ředitelem závodu Pardubice

adresa závodu: Cihelna 135, 530 09 Pardubice

IČ: 70890005

DIČ: CZ70890005

zapsaný v obchodním rejstříku u Krajského soudu v Hradci Králové, oddíl A, vložka 9473

dále jen „**stavebník**“

uzavřeli níže uvedeného dne, měsíce a roku tuto

smlouvu o právu provést stavbu

„Velká strouha, Pardubice, oprava koryta, ř. km 4,800 – 6,230“

I.

Spoluvlastník má ve svém podílovém spoluvlastnictví, přičemž spoluvlastnický podíl vlastníka CEE Logistics a.s. činí 1/2, pozemek označený jako **pozemková parcela č. 16/13**, v katastrálním území Semtín, zapsaný na listu vlastnictví č. 542 vedeném u Katastrálního úřadu pro Pardubický kraj, Katastrální pracoviště Pardubice (dále jen „**předmětný pozemek**“).

II.

1. Spoluvlastník uzavírá se stavebníkem, pro účely §15a zákona č. 254/2001 Sb. v platném znění a §104 zákona č. 183/2006 Sb., o územním plánování a řádu (stavební zákon), ve znění pozdějších předpisů, jako doklad o právu založeném smlouvou provést v souladu se zpracovanou projektovou dokumentací stavbu „Velká strouha, Pardubice, oprava koryta, ř. km 4,800 – 6,230“ (dále jen „**předmětná stavba**“), tuto smlouvu o právu provést stavbu.
2. Stavebník hodlá využít předmětný pozemek k přístupu a příjezdu k předmětné stavbě. Předpokládaný termín realizace předmětné stavby je 2018 / 2019.

III.

1. Spoluvlastník předmětného pozemku dává stavebníkovi za podmínek dohodnutých v této smlouvě právo přístupu a příjezdu k předmětné stavbě po předmětném pozemku (viz čl. II. této smlouvy).
2. Vlastník předmětného pozemku souhlasí, aby tato smlouva byla podkladem pro správní řízení jako souhlas vlastníka.

IV.

1. Stavebník se zavazuje, že při zřizování předmětné stavby bude co nejvíce šetřit práva spoluvlastníka předmětného pozemku a vstup na něj mu oznámí v dostatečném předstihu.
2. Vznikne-li spoluvlastníkovi majetková újma prokazatelně způsobená v důsledku realizace předmětné stavby (dle čl. III. této smlouvy), stavebník se zavazuje spoluvlastníkovi tuto újmu nahradit.
3. Dále se stavebník zavazuje, že po ukončení prací uvede předmětný pozemek do stavu před zahájením stavebních prací na vlastní náklad.

V.

V případě, že předmětná stavba nebude z jakýchkoliv důvodů realizována, nebo pokud nebude předmětný pozemek předmětnou stavbou dotčen, nejsou účastníci této smlouvy vzájemnými závazky dle této smlouvy vázáni. Smluvní strany prohlašují, že v tomto případě nebudou mít vůči sobě žádných finančních ani jiných požadavků.

VI.

1. Smluvní strany prohlašují a svými podpisy na této smlouvě stvrzují, že tato smlouva byla uzavřena svobodně, vážně, nikoliv pod nátlakem či v tísní za nápadně nevýhodných podmínek.
2. Smlouva nabývá platnosti a účinnosti dnem podpisu obou smluvních stran po dohodě o celém jejím obsahu.
3. Práva a povinnosti plynoucí z této smlouvy jsou závazná i pro případné právní nástupce účastníků této smlouvy.
4. Smluvní strany se dohodly, že jakékoliv doplňky nebo změny této smlouvy je možné učinit pouze písemnou dohodou smluvních stran, a to ve formě písemných dodatků k ní, odsouhlasených a podepsaných oběma smluvními stranami.
5. Smlouva je vystavena ve třech vyhotoveních, z nichž každé má platnost originálu. Spoluvlastník obdrží jeden výtisk, stavebník si ponechá dva výtisky.

Příloha:

Souhlas vlastníka s majetkoprávním vypořádáním

DODATEK Č.1

- Zhotovitel stavby je povinen zajistit ochranu dopravních prostředků na ploše určené pro stání vozidel (stávající parkovací místa), např. mobilním oplocením s plachtou.

DODATEK Č.2

- Zhotovitel stavby je povinen zajistit očištění aut před vjezdem na komunikaci s parc. č. 16/13, aby nedošlo ke znečištění komunikace.

DODATEK Č.3

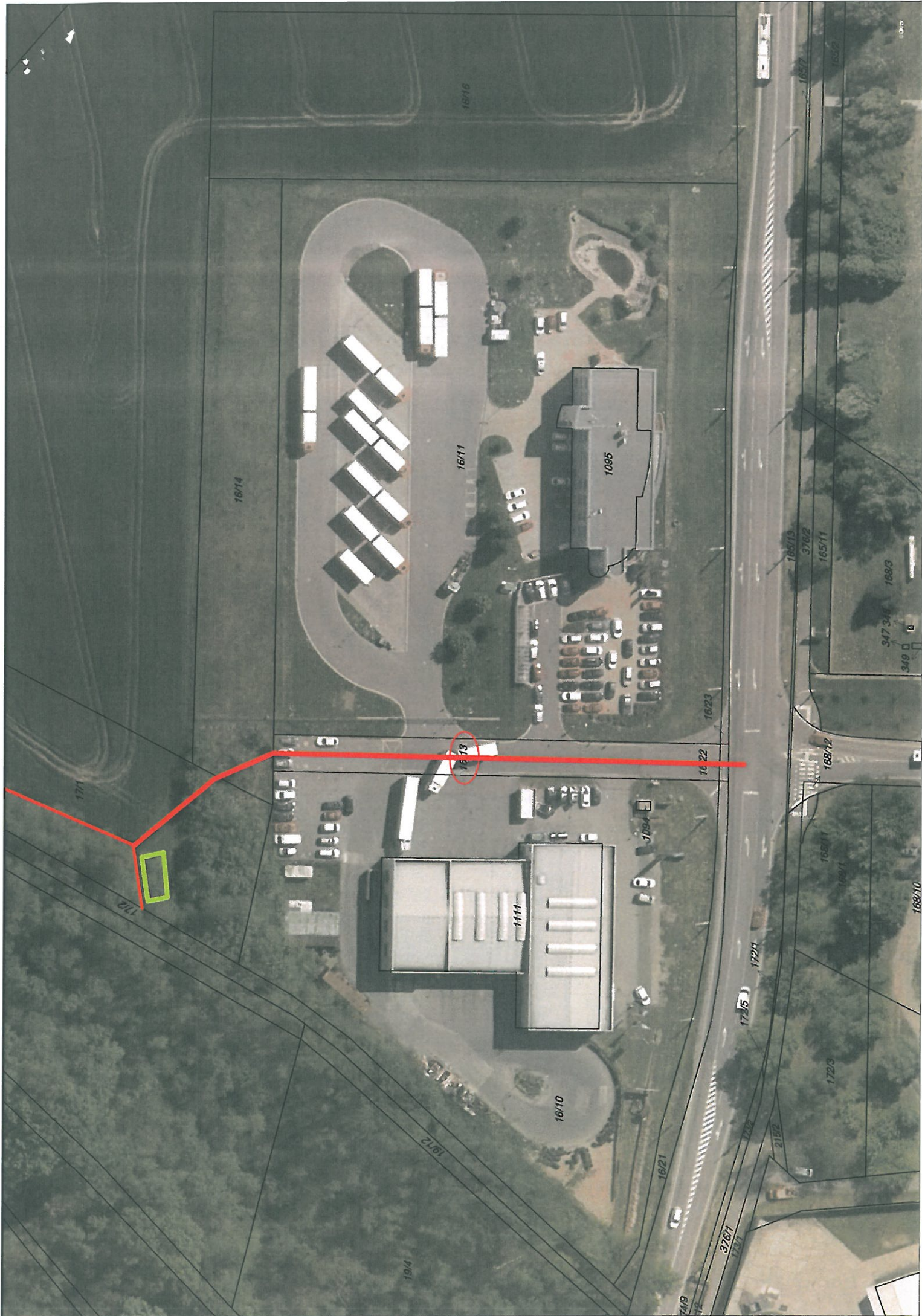
- Po domluvě se zhotovitelem stavby bude stanoven max. počet mechanizace pohybující se po komunikaci s parc. č. 16/13 a časový harmonogram.

V Pardubicích dne 11.10.17

jedenateli spoluvlastník
Josef Nový
předseda představenstva
CEE Logistics a.s.
Doubravice 106
533 53 Pardubice
DIČ: CZ24135291

9. 10. 2017
V Pardubicích dne

Ing. Milan Kvapil
ředitel závodu Pardubice
Pardubice 155, 530 09 Pardubice
(35)



16716

16714

16711

1095

16713

1622

1623

1711

1712

1111

1694

1610

194

16712

1621

3761

1711

1715

1724

16812

16811

1691

1723

2152

1731

16810

16513

3762

16511

347

348

349

16813

16812

16811

16810

16809

16808

16807

16806

16805

16804

16803

16802

16801

16800